



แผนพัฒนาภาคตะวันออกเฉียงเหนือ และรัฐประศาสนศาสตร์

พ.ศ.2564-2568

ฉบับทบทวน พ.ศ.2566



แผนพัฒนาคณะรัฐศาสตร์และรัฐประศาสนศาสตร์
มหาวิทยาลัยเชียงใหม่ ระยะ 4 ปี
(มกราคม 2564 – มกราคม 2568)
ทบทวนปีงบประมาณ 2566

รองศาสตราจารย์ ดร.ไพลิน ภู่อินาพันธุ์
คณบดีคณะรัฐศาสตร์และรัฐประศาสนศาสตร์



คำนำ

จากกระแสความเปลี่ยนแปลงของโลกที่มีความผันผวน ซับซ้อน รวดเร็ว และรุนแรง ทำให้คณะรัฐศาสตร์และรัฐประศาสนศาสตร์ มหาวิทยาลัยเชียงใหม่ ต้องพัฒนาเพื่อให้ก้าวทันความเปลี่ยนแปลง และเพื่อเป็นส่วนหนึ่งในการขับเคลื่อนยุทธศาสตร์ตามแผนพัฒนามหาวิทยาลัยเชียงใหม่ ระยะที่ 13 เพื่อจะมุ่งบรรลุวิสัยทัศน์ “สถาบันแห่งการเรียนรู้สู่การเป็นพลเมืองโลก (Where we Create Global Citizens) และมุ่งสนับสนุนมหาวิทยาลัยเชียงใหม่ให้เป็น “มหาวิทยาลัยชั้นนำที่รับผิดชอบต่อสังคมเพื่อการพัฒนาที่ยั่งยืน ด้วยนวัตกรรม” (A Leading University Committed to Social Responsibility for Sustainable Development through Innovation) โดยมีจุดเน้นการพัฒนาบัณฑิตและผู้เรียนคณะรัฐศาสตร์และรัฐประศาสนศาสตร์ ที่มีความเป็นพลเมืองโลก ใน 3 มิติ ได้แก่ 1) ความรับผิดชอบต่อสังคม (Social Responsibility) 2) ความสามารถ (Global Competence) และ 3) การมีส่วนร่วมในสังคม (Global Civic Engagemen) ผ่านการดำเนินงานตามพันธกิจ 4 ด้าน ได้แก่ 1) จัดการศึกษาทุกระดับโดยส่งเสริมการเรียนรู้ที่มีคุณภาพตามมาตรฐานระดับชาติและสากล 2) ดำเนินการวิจัยเพื่อความเป็นเลิศทางวิชาการและเกิดประโยชน์แก่สังคมส่วนรวม 3) จัดบริการทางวิชาการแก่องค์กรและภาคส่วนต่างๆ ในสังคม และ 4) การบริหารจัดการเชิงบูรณาการ ที่มุ่งพัฒนาคุณภาพองค์กรสู่ความเป็นเลิศตามเกณฑ์คุณภาพองค์กร CMU-EdPEx การบริหารองค์กรด้วยความโปร่งใสมีธรรมาภิบาล รวมถึงการมุ่งสู่การเป็นองค์กรดิจิทัล

คณะรัฐศาสตร์และรัฐประศาสนศาสตร์ มหาวิทยาลัยเชียงใหม่ มุ่งหวังว่า วิสัยทัศน์ “สถาบันแห่งการเรียนรู้สู่การเป็นพลเมืองโลก” ภายใต้แผนพัฒนาคณะรัฐศาสตร์และรัฐประศาสนศาสตร์ ระยะ 4 ปี (มกราคม 2564 - มกราคม 2568) ทบพวนในปีงบประมาณ 2566 จะช่วยขับเคลื่อนคณะรัฐศาสตร์และรัฐประศาสนศาสตร์ ให้เป็นสถาบันการศึกษาชั้นนำเลิศ ผลิตบัณฑิตและผู้เรียนที่มีความรับผิดชอบต่อสังคม มีความสามารถในการปรับตัวตามสถานการณ์ที่เปลี่ยนแปลงในระดับสากล และมีส่วนร่วมในการขับเคลื่อนกิจกรรมเพื่อส่วนรวม รวมถึงการเป็นสถาบันที่สร้างงานวิจัยที่มีคุณภาพสูงเพื่อมุ่งเป้าในการสร้างนวัตกรรมสู่การเป็นพลเมืองโลก สามารถพัฒนาต่อยอดงานวิจัยสู่นวัตกรรมเพื่อสังคม อย่างยั่งยืนต่อไป

รองศาสตราจารย์ ดร.ไพลิน ภู่อินาพันธุ์
คณบดีคณะรัฐศาสตร์และรัฐประศาสนศาสตร์

สารบัญ

	หน้า
1.การดำเนินการทบทวนแผนพัฒนาคณะรัฐศาสตร์และรัฐประศาสนศาสตร์	1
2.ยุทธศาสตร์การบริหารงานคณะรัฐศาสตร์และรัฐประศาสนศาสตร์	2
- วิสัยทัศน์	2
- พันธกิจ	2
- วัตถุประสงค์เชิงกลยุทธ์	2
- สมรรถนะหลัก	3
- ค่านิยม	3
- วัฒนธรรมองค์กร	3
3.เป้าหมายวิสัยทัศน์ภายในปี 2568 (Ultimate Outcome)	3
4.ผลผลิตที่จะเกิดขึ้นภายในปี 2568 (Output)	4
5.โครงการสำคัญและตัวชี้วัดความสำเร็จ	5
6.คำอธิบายตัวชี้วัด	6
ภาคผนวก	20
1. นิยามความเป็นพลเมืองโลก	21
2. ข้อมูลพื้นฐานคณะรัฐศาสตร์และรัฐประศาสนศาสตร์	21
3. สภาพแวดล้อมของคณะรัฐศาสตร์และรัฐประศาสนศาสตร์	21
4. ลักษณะโดยรวมของบุคลากร	22
5. โครงสร้างองค์กร	22
6. สินทรัพย์	23

1.การดำเนินการทบทวนแผนพัฒนาคณะรัฐศาสตร์และรัฐประศาสนศาสตร์ ระยะ 4 ปี (มกราคม 2564-มกราคม 2568) ทบทวนปีงบประมาณ พ.ศ. 2566

คณะรัฐศาสตร์และรัฐประศาสนศาสตร์ มหาวิทยาลัยเชียงใหม่ ได้ดำเนินการทบทวน“แผนพัฒนาคณะรัฐศาสตร์และรัฐประศาสนศาสตร์ระยะ 4 ปี (มกราคม2564 – มกราคม 2568) ในปีงบประมาณ พ.ศ.2566” โดยได้ดำเนินการดังนี้

การดำเนินการ	ระยะเวลาดำเนินการ	เครื่องมือ/วิธีการ	ผลลัพธ์
1.ประชุมเชิงปฏิบัติการผู้บริหารเพื่อสรุปผลการดำเนินการและวิเคราะห์บริบทปัจจุบัน	30 มกราคม 2566	ประชุมระดมสมองด้วยเครื่องมือ storyboard	แนวคิดและนโยบาย
2.ประชุมเชิงปฏิบัติการเพื่อรับฟังเสียงบุคลากร	8-9 มีนาคม 2566	ประชุมเชิงปฏิบัติการด้วยเครื่องมือ storyboard	ความต้องการและความหวัง
3.ประชุมสรุปแผนฯ ครั้งที่ 1	30 มีนาคม 2566	ประชุมระดมสมอง	แผนฯ ฉบับร่าง
4.ประชุมสรุปแผนฯ ครั้งที่ 2 : การกำหนดเป้าหมายวิสัยทัศน์ วัตถุประสงค์เชิงกลยุทธ์ และ โครงการสำคัญ	24 เมษายน 2566	ประชุมระดมสมอง	แผนฯ ฉบับร่าง
5.ประชุมสรุปแผนฯ และงบประมาณ ครั้งที่ 3	8 พฤษภาคม 2566	ประชุมระดมสมอง	แผนฯ ฉบับร่าง
6.เสนอร่างแผนฯ ต่อที่ประชุมคณะกรรมการบริหารประจำคณะฯ ในคราวประชุมครั้งที่ 5/2566	10 พฤษภาคม 2566	ประชุม	แผนฯ ฉบับร่าง
7.นำเสนอแผนฯ ต่อคณะกรรมการอำนวยการประจำคณะฯ เพื่อขอความเห็นชอบและรับรองแผน ในคราวประชุมครั้งที่ 1/2566	16 พฤษภาคม 2566	ประชุม	แผนฉบับสมบูรณ์
8.ถ่ายทอดแผนฯ ต่อบุคลากรคณะรัฐศาสตร์และรัฐประศาสนศาสตร์	TBC	ประชุมเชิงปฏิบัติการ	การรับรู้ทิศทางขององค์กร

2. ยุทธศาสตร์การบริหารงานคณะรัฐศาสตร์และรัฐประศาสนศาสตร์
(มกราคม 2564-มกราคม 2568) ทบพทวนปีงบประมาณ พ.ศ. 2566

วิสัยทัศน์
สถาบันแห่งการเรียนรู้สู่การเป็นพลเมืองโลก* (Where We Create Global Citizens)
<p>* พลเมืองโลก คือ ผู้มีความรับผิดชอบต่อสังคม มีความสามารถในการปรับตัวตามสถานการณ์ที่เปลี่ยนแปลงในระดับสากล และมีส่วนร่วมในการขับเคลื่อนกิจกรรมเพื่อส่วนรวม โดยพลเมืองโลกคือผู้ที่มีคุณสมบัติใน 3 ด้าน ดังนี้</p> <p>ด้านความรับผิดชอบต่อสังคม (Social Responsibility) หมายถึง เป็นผู้เห็นแก่ประโยชน์ผู้อื่น มีความเห็นอกเห็นใจ ตระหนักถึงการเชื่อมโยงระหว่างกันทั่วโลกและมีความรับผิดชอบต่อส่วนบุคคล คำนึงถึงความ เป็นธรรมและความเหลื่อมล้ำระดับโลก อีกทั้งยังสามารถก้าวข้ามความรู้สึกลัวชาตินิยมเมื่อมีปฏิสัมพันธ์ในสังคมที่ กว้างขึ้น</p> <p>ด้านความสามารถ (Global Competence) หมายถึง เป็นผู้ที่ตระหนักอยู่ในตนเอง สามารถสื่อสารข้าม วัฒนธรรมได้อย่างมีประสิทธิภาพ และมีความรู้รอบในประเด็นระดับโลก และยังมีความรู้เท่าทันข้อมูลข่าวสาร ในยุคดิจิทัล</p> <p>ด้านการมีส่วนร่วม (Global Civic Engagement) หมายถึง เป็นผู้ที่มีส่วนร่วมในองค์กรภาคประชาชน ร่วมเคลื่อนไหวในประเด็นปัญหาาระดับโลก ตระหนักในสิทธิทางการเมืองของตน และส่งเสียงเพื่อสร้างการ เปลี่ยนแปลงในสังคม</p>

พันธกิจ
1. จัดการศึกษาทุกระดับโดยส่งเสริมการเรียนรู้ที่มีคุณภาพตามมาตรฐานระดับชาติและสากล
2. ดำเนินการวิจัยเพื่อความเป็นเลิศทางวิชาการและเกิดประโยชน์แก่สังคมส่วนรวม
3. จัดบริการทางวิชาการแก่องค์กรและภาคส่วนต่างๆ ในสังคม
4. ทำนุบำรุงศิลปวัฒนธรรม และอนุรักษ์สิ่งแวดล้อม

วัตถุประสงค์เชิงกลยุทธ์
SO 1 : การจัดการศึกษาที่มุ่งพัฒนาผู้เรียนสู่ความเป็นพลเมืองโลก
ส่งเสริมและสนับสนุนการจัดการศึกษาที่มุ่งให้บัณฑิตและผู้เรียนของคณะรัฐศาสตร์และรัฐประศาสน ศาสตร์มีความเป็นพลเมืองโลก และมุ่งพัฒนาหลักสูตรใหม่ ด้วยการบูรณาการองค์ความรู้ด้านรัฐศาสตร์
SO2 : การมุ่งพัฒนาผลงานวิจัยที่เกี่ยวกับความเป็นพลเมืองโลก
ส่งเสริมและสนับสนุนการสร้าง ความเป็นเลิศด้านการวิจัยของคณะรัฐศาสตร์และรัฐประศาสนศาสตร์ เพื่อใช้ประโยชน์ด้านเศรษฐกิจ สังคม สิ่งแวดล้อม และ ศิลปวัฒนธรรม ภายใต้กรอบความเป็นพลเมืองโลก
SO 3 : การพัฒนางานบริการวิชาการเพื่อสร้างความยั่งยืนขององค์กรและสังคม
ส่งเสริมและสนับสนุนให้คณาจารย์ของคณะรัฐศาสตร์และรัฐประศาสนศาสตร์ จัดทำโครงการบริการ วิชาการ การถ่ายทอดผลงาน หรือนวัตกรรมที่เกี่ยวข้องกับความเป็นพลเมืองโลก ผู้สังคม ประเทศชาติ และ นานาชาติ

วัตถุประสงค์เชิงกลยุทธ์
SO 4 : การยกระดับการดูแลบุคลากรและการบริหารจัดการสู่องค์กรดิจิทัล
ส่งเสริมและสนับสนุนการเป็นองค์กรที่เห็นและให้คุณค่าแก่บุคลากรและครอบครัว การพัฒนาบุคลากรของคณะรัฐศาสตร์และรัฐประศาสนศาสตร์ ให้เป็นผู้ที่สมรรถนะสูงภายใต้กรอบความเป็นพลเมืองโลก เพื่อยกระดับสู่การเป็นองค์กรดิจิทัล

สมรรถนะหลัก
มีความเชี่ยวชาญในการสร้างพื้นที่*การเรียนรู้สู่การเป็นพลเมืองโลก
*สร้างพื้นที่ คือ การจัดการเรียนรู้ทุกรูปแบบทั้ง Offline และ Online

ค่านิยม	
POL-CMU	
P : PROFESSIONALISM	ความเป็นมืออาชีพ
O : OPPORTUNITY	โอกาสสำหรับทุกคน
L : LEADERSHIP	ความเป็นผู้นำ
C : COMMUNITY ENGAGEMENT	การเชิดชูรับใช้สังคม
M : MORALITY	การยึดมั่นในคุณธรรม
U : UNITY	รวมพลังเป็นหนึ่งเดียว

วัฒนธรรมองค์กร
ร่วมด้วย ช่วยกัน

3. เป้าหมายวิสัยทัศน์ (Ultimate Outcome) ภายในปี 2568

ผลลัพธ์ (Ultimate Outcome)	ค่าเป้าหมาย
1.ผลการจัดอันดับ University Ranking by Subject 2025	
1.1 QS Universities Rankings	
1. Politics	อันดับ 201-300
2. Social Policy & Administration	อันดับ 101-200
1.2 The Times Higher Education Impact Rankings	
3. Politics & International Studies	อันดับ 301-400
2.Socio-Economic Impact	100 ล้านบาท
3.CMU-EdPEX	200 คะแนน

4. ผลผลิต (Output) ที่จะเกิดขึ้นภายในปี 2568

วัตถุประสงค์ เชิงกลยุทธ์	ผลผลิตที่คาดว่าจะเกิดขึ้น
SO1	<ul style="list-style-type: none"> - หลักสูตรของคณะฯ ได้รับการปรับปรุงกิจกรรมเสริมหลักสูตรที่มุ่งสู่ความเป็นพลเมืองโลก จำนวน 5 หลักสูตร - มีความร่วมมือด้านการเรียนการสอน/การวิจัย/บริการวิชาการ หรือการแลกเปลี่ยนบุคลากรกับหน่วยงานในต่างประเทศ จำนวน 3 คู่ความร่วมมือ - มีหลักสูตรบูรณาการด้านรัฐศาสตร์ที่ส่งเสริมความเป็นพลเมืองโลก จำนวน 1 หลักสูตร
SO2	<ul style="list-style-type: none"> - มีผลงานวิจัยที่เกี่ยวข้องกับความเป็นพลเมืองโลก จำนวน 30 ผลงาน - มีบทความตีพิมพ์ในฐานข้อมูล Scopus ที่เกี่ยวข้องกับความเป็นพลเมืองโลก จำนวน 24 ผลงาน - มีจำนวนนวัตกรรมหรือผลงานที่เกี่ยวข้องกับความเป็นพลเมืองโลกที่เทียบเท่า SRL ระดับ 4 - 7 จำนวน 24 ผลงาน
SO3	<ul style="list-style-type: none"> - มีหลักสูตรอบรมระยะสั้นที่สร้างรายได้ จำนวน 15 หลักสูตร - มีรายได้จากหลักสูตรอบรมระยะสั้น CMU-ITA จำนวน 3,000,000 บาท - ได้รับทุนสนับสนุนจากแหล่งทุนภายนอกเพื่อการบริการวิชาการ จำนวน 1.5 ล้านบาท
SO4	<ul style="list-style-type: none"> - บุคลากรมีความพึงพอใจต่อคณะรัฐศาสตร์ฯ ร้อยละ 80 - บุคลากรที่มีองค์ความรู้/ ทักษะสำคัญในการขับเคลื่อนยุทธศาสตร์ของคณะรัฐศาสตร์ และรัฐประศาสนศาสตร์ และทักษะความเป็นพลเมืองโลก ร้อยละ 80 - มีกระบวนการที่ส่งเสริมการเป็นองค์กรดิจิทัล จำนวน 10 กระบวนการ

5. โครงการสำคัญและตัวชี้วัดความสำเร็จ				ค่าเป้าหมาย (ปีงบประมาณ)				ผลลัพธ์	ผู้รับผิดชอบ
วัตถุประสงค์เชิงกลยุทธ์	โครงการ	ตัวชี้วัด (Key Results)	2566	2567	2568	2569			
SO1	การจัดการศึกษาที่มุ่งพัฒนาผู้เรียนสู่ความเป็นพลเมืองโลก	KP1:โครงการปรับปรุงกิจกรรมเสริมหลักสูตรที่มุ่งผลิตบัณฑิตที่มีความเป็นพลเมืองโลก	KR1: จำนวนหลักสูตรที่ได้รับการปรับปรุงกิจกรรมเสริมหลักสูตรที่มุ่งสู่ความเป็นพลเมืองโลก (หลักสูตร)	1	2	2	-	รายรับจากค่าธรรมเนียมการศึกษาหลักสูตรใหม่ 1/2568 จำนวน 1 ล้านบาท	รองคณบดีฝ่ายวิชาการ
		KP2:โครงการพัฒนาความร่วมมือด้านการเรียนการสอน/การวิจัย/บริการวิชาการ หรือการแลกเปลี่ยนบุคลากรกับหน่วยงานในต่างประเทศ	KR2: จำนวนความร่วมมือด้านการเรียนการสอน/การวิจัย/บริการวิชาการ หรือการแลกเปลี่ยนบุคลากรกับหน่วยงานในต่างประเทศ (MOU)	1	1	1	1		ผู้ช่วยคณบดี
		KP3:โครงการพัฒนาหลักสูตรบูรณาการด้านรัฐศาสตร์ที่ส่งเสริมความเป็นพลเมืองโลก	KR3: จำนวนหลักสูตรบูรณาการด้านรัฐศาสตร์ที่ส่งเสริมความเป็นพลเมืองโลก (หลักสูตร)	-	-	1	-		รองคณบดีฝ่ายวิชาการ
SO2	การมุ่งพัฒนาผลงานวิจัยที่เกี่ยวกับความเป็นพลเมืองโลก	KP4:โครงการส่งเสริมการผลิตผลงานวิจัยที่เกี่ยวกับความเป็นพลเมืองโลก	KR4: จำนวนผลงานวิจัยที่เกี่ยวกับความเป็นพลเมืองโลก (ผลงาน)	8	10	12	14	จำนวนนวัตกรรมหรือผลงานที่เกี่ยวข้องกับการเป็นพลเมืองโลกที่สร้างผลกระทบสูง จำนวน 10 ผลงาน	รองคณบดีฝ่ายวิจัย
		KP5:โครงการสนับสนุนการเผยแพร่ผลงานวิจัยของอาจารย์ที่เกี่ยวกับความเป็นพลเมืองโลก บนฐานข้อมูล Scopus	KR5: จำนวนบทความตีพิมพ์ในฐานข้อมูล Scopus ที่เกี่ยวกับความเป็นพลเมืองโลก (ผลงาน)	6	8	10	12		
		KP6 :โครงการบูรณาการงานวิจัยมุ่งสู่การสร้างนวัตกรรมเพื่อสังคม หรือผลงาน SRL ระดับ 4-7	KR6: จำนวนนวัตกรรมหรือผลงานที่เกี่ยวข้องกับความเป็นพลเมืองโลกที่เทียบเท่า SRL ระดับ 4 - 7 (ผลงาน)	7	8	9	10		
SO3	การพัฒนางานบริการวิชาการ	KP7 : โครงการต่อยอดและพัฒนาหลักสูตรอบรมระยะสั้นศูนย์นวัตกรรมรัฐศาสตร์	KR7 : จำนวนหลักสูตรอบรมระยะสั้นที่สร้างรายได้ (หลักสูตร)	4	5	6	8	รายได้จากการบริการวิชาการ 3,000,000 บาท	หัวหน้าศูนย์นวัตกรรมรัฐศาสตร์

5. โครงการสำคัญและตัวชี้วัดความสำเร็จ			ค่าเป้าหมาย (ปีงบประมาณ)				ผลลัพธ์	ผู้รับผิดชอบ
วัตถุประสงค์เชิงกลยุทธ์	โครงการ	ตัวชี้วัด (Key Results)	2566	2567	2568	2569		
เพื่อสร้างมายั่งยืนขององค์กรและสังคม	KP8: โครงการสนับสนุนและขยายผลการจัดหลักสูตรระยะสั้น (CMU-ITA)	KR8 : รายได้จากหลักสูตรอบรมระยะสั้น CMU-ITA (ล้านบาท)	1	1	1	1		
	KP9: พัฒนาความร่วมมือและการสร้างเครือข่ายกับแหล่งทุนภายนอก	KR9 : ทุนสนับสนุนจากแหล่งทุนภายนอก (แสนบาท)	3	5	7	9		
SO4 การยกระดับการดูแลบุคลากรและการบริหารจัดการสู่องค์กรดิจิทัล	KP10 : โครงการ Happy Life & Happy Work	KR10: ร้อยละความพึงพอใจของบุคลากรต่อคณะรัฐศาสตร์ฯ (ร้อยละ)	70	75	80	80	ความสำเร็จของ การบรรลุ แผนพัฒนาคณะ รัฐศาสตร์และรัฐ ประศาสนศาสตร์ ร้อยละ 100	รองคณบดีฝ่ายบริหาร
	KP11 : โครงการพัฒนาสมรรถนะบุคลากรตามแผนพัฒนาบุคลากรรายบุคคล (IDP)	KR11: ร้อยละของบุคลากรที่มีองค์ความรู้/ทักษะสำคัญในการขับเคลื่อนยุทธศาสตร์ของคณะ และมีทักษะความเป็นพลเมืองโลก (ร้อยละ)	60	70	80	80		
	KP12: โครงการพัฒนากระบวนการยกระดับการปฏิบัติงานมุ่งสู่ Digital Organization ให้เท่าทันต่อการเปลี่ยนแปลงได้อย่างรวดเร็ว	KR12: จำนวนของกระบวนการหลักที่ได้มีการนำเอาเทคโนโลยีดิจิทัลมาใช้ (กระบวนการ)	3	3	4	4		

6. คำอธิบายตัวชี้วัด

ตัวชี้วัด	หน่วยนับ	ช่วงเวลาการเก็บข้อมูล	คำอธิบาย	ข้อมูลที่ต้องรายงาน	ผู้กำกับดูแลตัวชี้วัด	
					KPI Owner	Data Owner
KR1: จำนวนหลักสูตรที่ได้รับการปรับปรุงกิจกรรมเสริมหลักสูตร	หลักสูตร	ปีการศึกษา	หลักสูตร คือหลักสูตรปัจจุบันของคณะรัฐศาสตร์และรัฐประศาสนศาสตร์ ประกอบด้วย 1.หลักสูตรระดับปริญญาตรี 3 หลักสูตร	1.แบบรายงานผลการจัดกิจกรรมเสริมหลักสูตร 2.ผลการวัดระดับการเรียนรู้ของผู้เรียนตามดัชนีของ CMU-	รองคณบดีฝ่ายวิชาการ	งานบริการการศึกษา

ตัวชี้วัด	หน่วยนับ	ช่วงเวลาการเก็บข้อมูล	คำอธิบาย	ข้อมูลที่ต้องรายงาน	ผู้กำกับดูแลตัวชี้วัด	
					KPI Owner	Data Owner
ที่ มุ่ง สู่ ความเป็นพลเมืองโลก			<ul style="list-style-type: none"> - หลักสูตรรัฐศาสตรบัณฑิต สาขาวิชาการเมืองและการปกครอง - หลักสูตรรัฐศาสตรบัณฑิต สาขาวิชาการระหว่างประเทศ - หลักสูตรรัฐประศาสนศาสตรบัณฑิต <p>2.หลักสูตรระดับปริญญาโท 2 หลักสูตร</p> <ul style="list-style-type: none"> - หลักสูตรรัฐศาสตรมหาบัณฑิตสาขาวิชาการเมืองและการปกครอง - หลักสูตรรัฐประศาสนศาสตรมหาบัณฑิต <p>กิจกรรมเสริมหลักสูตร คือ กิจกรรมที่คณะรัฐศาสตร์ฯ พัฒนาขึ้นเพื่อส่งเสริมความเป็นพลเมืองโลกของนักศึกษาภายใต้กรอบความเป็นพลเมืองโลกใน 3 มิติ ได้แก่</p> <ol style="list-style-type: none"> 1. ความรับผิดชอบต่อสังคม (Social Responsibility) 2. ความสามารถ (Global Competence) 3. การมีส่วนร่วมในสังคม (Global Civic Engagement) 	Global Citizenship Scale ทั้งก่อนและหลัง		
KR2: จำนวนความร่วมมือด้านการเรียนการสอน/การวิจัย/	MOU	ปีงบประมาณ	MOU: หมายถึง “บันทึกความเข้าใจ” เป็นรูปแบบการจัดทำหนังสือที่แสดงความประสงค์ของคณะรัฐศาสตร์และรัฐ	แบบรายงาน MOU	ผู้ช่วยคณบดี	งานยุทธศาสตร์และแผน

ตัวชี้วัด	หน่วยนับ	ช่วงเวลาการเก็บข้อมูล	คำอธิบาย	ข้อมูลที่ต้องรายงาน	ผู้กำกับดูแลตัวชี้วัด	
					KPI Owner	Data Owner
บริการวิชาการ หรือ การแลกเปลี่ยน บุคลากรกับหน่วยงาน ในต่างประเทศ (MOU)			<p>ประกาศนียบัตร ที่จะทำความร่วมมือกับ หน่วยงานในต่างประเทศ โดยเนื้อหาที่ ระบุไว้ใน MOU จะต้องมีการระบุความ ร่วมมือทางด้านวิชาการ การวิจัย การ บริการวิชาการ หรือการแลกเปลี่ยน บุคลากร ภายใต้กรอบความเป็นพลเมือง โลกใน 3 มิติ ได้แก่</p> <ol style="list-style-type: none"> 1. ความรับผิดชอบต่อสังคม (Social Responsibility) 2. ความสามารถ (Global Competence) 3. การมีส่วนร่วมในสังคม (Global Civic Engagement) 			(หน่วยวิเทศสัมพันธ์)
KR3: จำนวนหลักสูตร บูรณาการด้าน รัฐศาสตร์ที่ส่งเสริม ความเป็นพลเมืองโลก	หลักสูตร	ปีการศึกษา	หลักสูตรระดับปริญญาตรี หรือหลักสูตร ระดับปริญญาโท หรือหลักสูตรระดับ ปริญญาเอก ที่คณะรัฐศาสตร์ฯ ได้พัฒนา หรือปรับปรุงจากหลักสูตรเดิม โดยมีการ ทำ MOU ร่วมกับมหาวิทยาลัยทั้งใน ประเทศหรือต่างประเทศในลักษณะของ Double Degree Program หรือ Joint Degree Program โดยมีรูปแบบของ หลักสูตรที่มีความร่วมมือกับ คู่ความ ร่วมมือในลักษณะใดลักษณะหนึ่ง ดังนี้	<ol style="list-style-type: none"> 1. หลักสูตร ใน ลักษณะ Double Degree หรือ Joint Degree กับมหาวิทยาลัยใน ประเทศหรือต่างประเทศ หรือ 2. หลักสูตรที่ปรับปรุงเป็น หลักสูตร Double Degree หรือ Joint Degree กับ มหาวิทยาลัยทั้งในหรือ ต่างประเทศ 	รองคณบดี ฝ่ายวิชาการ	งานบริการ การศึกษา

ตัวชี้วัด	หน่วยนับ	ช่วงเวลาการเก็บข้อมูล	คำอธิบาย	ข้อมูลที่ต้องรายงาน	ผู้กำกับดูแลตัวชี้วัด	
					KPI Owner	Data Owner
			<p>1. พัฒนาหลักสูตรในลักษณะ Double Degree หรือ Joint Degree</p> <p>2. ปรับปรุงจากหลักสูตรเดิมของคณะฯ เป็นหลักสูตร Double Degree หรือ Joint Degree โดยหลักสูตรจะต้องมุ่งสร้างบัณฑิตรัฐศาสตร์หรือผู้เรียน ภายใต้อกรอบความเป็นพลเมืองโลกใน 3 มิติ ได้แก่</p> <p>1. ความรับผิดชอบต่อสังคม (Social Responsibility)</p> <p>2. ความสามารถ (Global Competence)</p> <p>3. การมีส่วนร่วมในสังคม (Global Civic Engagement)</p>			
KR4: จำนวน ผลงานวิจัยที่เกี่ยวข้องกับความเป็นพลเมืองโลก	ผลงาน	ปีปฏิทิน	<p>ผลงานวิจัยที่เกิดจากการพัฒนาองค์ความรู้และการวิจัยพื้นฐาน โดยเป็นโครงการวิจัยที่เกี่ยวข้องกับความเป็นพลเมืองโลกใน 3 มิติ ได้แก่</p> <p>1. ความรับผิดชอบต่อสังคม (Social Responsibility)</p> <p>2. ความสามารถ (Global Competence)</p> <p>3. การมีส่วนร่วมในสังคม (Global Civic Engagement)</p>	แบบรายงานสรุปผลงานวิจัย (โดยแนบเป็นไฟล์ Excel หรือไฟล์ Word เท่านั้น)	รองคณบดี ฝ่ายวิจัย	งานบริหาร งานวิจัยและบริการวิชาการ

ตัวชี้วัด	หน่วยนับ	ช่วงเวลาการเก็บข้อมูล	คำอธิบาย	ข้อมูลที่ต้องรายงาน	ผู้กำกับดูแลตัวชี้วัด	
					KPI Owner	Data Owner
KR5: จำนวนบทความตีพิมพ์ในฐานข้อมูล Scopus ที่เกี่ยวข้องกับความเป็นพลเมืองโลก	ผลงาน	ปีปฏิทิน	งานวิจัยที่ตีพิมพ์ในฐานข้อมูล Scopus หมายถึง จำนวนบทความที่ได้รับการตีพิมพ์ในวารสารวิชาการ ระดับนานาชาติ ในฐานข้อมูล Scopus โดยผลงานที่นำมา รายงานจะต้องมีสถานะเป็น Article in press หรือ Online ณ วันที่รายงาน โดยประเภทของผลงานที่สามารถนำมาใช้ รายงาน ได้แก่ Articles, Reviews, Conference papers, Books และ Book chapters ทั้งนี้ บทความที่นำมา รายงาน ต้องระบุสังกัด (Affiliation) เป็นมหาวิทยาลัยเชียงใหม่ (Chiang Mai University) และบทความควรมี keywords ที่สำคัญที่เกี่ยวข้องกับพลเมืองโลก อันได้แก่ 1. ความรับผิดชอบต่อสังคม (Social Responsibility) 2. ความสามารถ (Global Competence) 3. การมีส่วนร่วมในสังคม (Global Civic Engagement)	แบบรายงานสรุปผลงานตีพิมพ์ สำหรับรายงานผลงานตีพิมพ์ (โดยแนบเป็นไฟล์ Excel หรือไฟล์ Word เท่านั้น)	รองคณบดีฝ่ายวิจัย	งานบริหารงานวิจัยและบริการวิชาการ

ตัวชี้วัด	หน่วยนับ	ช่วงเวลาการเก็บข้อมูล	คำอธิบาย	ข้อมูลที่ต้องรายงาน	ผู้กำกับดูแลตัวชี้วัด	
					KPI Owner	Data Owner
KR6:จำนวนนวัตกรรมหรือผลงานที่เกี่ยวข้องกับการเป็นพลเมืองโลกที่เทียบเท่า SRL ระดับ 4 - 7 (ผลงาน)	ผลงาน	ปีงบประมาณ	<p>ระดับความพร้อมทางสังคม (Societal Readiness Level: SRL) คือ ระดับความพร้อมของความรู้และ เทคโนโลยีทางด้านสังคม ที่ใช้ในการประเมินระดับความพร้อมของความรู้และเทคโนโลยีทางด้านสังคม องค์ความรู้ เทคโนโลยี กระบวนการ การแก้ปัญหา สิ่งประดิษฐ์ และนวัตกรรมทั้งด้านสังคม เป็นเครื่องมือที่นำมาประยุกต์ใช้เพื่อสร้าง ความเข้าใจร่วมกัน ในการบริหารจัดการโครงการ โปรแกรมทางด้านสังคม รายละเอียดดังนี้</p> <p>SRL 1: การวิเคราะห์ปัญหาและกำหนดความพร้อมของความรู้และเทคโนโลยีทางด้านสังคมที่มี - (identifying problem and identifying societal readiness)</p> <p>SRL 2: การกำหนดปัญหา การเสนอแนวคิดในการพัฒนาหรือการแก้ปัญหา และคาดการณ์ผลกระทบที่อาจ เกิดขึ้น และระบุผู้มีส่วนได้ส่วนเสียที่เกี่ยวข้องในโครงการ (formulation of problem, proposed solution(s) and potential</p>	รายละเอียดของนวัตกรรมหรือแนวปฏิบัติที่ดีที่นำมาใช้ในการปฏิบัติงาน	รอง คณบดี ฝ่ายวิจัย	งานบริหารงานวิจัยและบริการวิชาการ

ตัวชี้วัด	หน่วยนับ	ช่วงเวลาการเก็บข้อมูล	คำอธิบาย	ข้อมูลที่ต้องรายงาน	ผู้กำกับดูแลตัวชี้วัด	
					KPI Owner	Data Owner
			<p>impact, expected societal readiness; identifying relevant stakeholders for the project.)</p> <p>SRL 3: ศึกษา วิจัย ทดสอบแนวทางการพัฒนาหรือแก้ปัญหาที่กำหนดขึ้นร่วมกับผู้มีส่วนได้ส่วนเสียที่เกี่ยวข้อง (initial testing of proposed solution(s) together with relevant stakeholders)</p> <p>SRL 4: ตรวจสอบแนวทางการแก้ปัญหา โดยการทดสอบในพื้นที่นำร่องเพื่อยืนยันผลกระทบตามที่คาดว่าจะเกิดขึ้น และดูความพร้อมขององค์ความรู้และเทคโนโลยี (problem validated through pilot testing in relevant environment to substantiate proposed impact and societal readiness)</p> <p>SRL 5: แนวทางการแก้ปัญหาได้รับการตรวจสอบ ถูกนำเสนอแก่ผู้มีส่วนได้ส่วนเสียที่เกี่ยวข้อง area (proposed solution(s) validated, now by relevant stakeholders in the area)</p>			

ตัวชี้วัด	หน่วยนับ	ช่วงเวลาการเก็บข้อมูล	คำอธิบาย	ข้อมูลที่ต้องรายงาน	ผู้กำกับดูแลตัวชี้วัด	
					KPI Owner	Data Owner
			<p>SRL 6: ผลการศึกษานำไปประยุกต์ใช้ในสิ่งแวดล้อมอื่น และดำเนินการกับผู้มีส่วนได้ส่วนเสียที่เกี่ยวข้องเพื่อให้ได้ข้อเสนอแนะเบื้องต้นเพื่อให้เกิดผลกระทบที่เป็นไปได้ (solution (s) demonstrated in relevant environment and in co-operation with relevant stakeholders to gain initial feedback on potential impact)</p> <p>SRL 7: การปรับปรุงโครงการและ/หรือการแนวทางการพัฒนา การแก้ปัญหา รวมถึงการทดสอบการแนวทางการพัฒนา การแก้ปัญหาใหม่ในสภาพแวดล้อมที่เกี่ยวข้องกับผู้มีส่วนได้ส่วนเสีย (refinement of project and/or solution and, if needed, retesting in relevant environment with relevant stakeholders)</p>			

ตัวชี้วัด	หน่วยนับ	ช่วงเวลาการเก็บข้อมูล	คำอธิบาย	ข้อมูลที่ต้องรายงาน	ผู้กำกับดูแลตัวชี้วัด	
					KPI Owner	Data Owner
			<p>เพิ่มเติม</p> <p>ผลงาน SRL ที่สร้างผลกระทบสูง</p> <p>SRL 8: เสนอแนวทางการพัฒนา การแก้ปัญหาในรูปแบบแผนการดำเนินงานที่สมบูรณ์ และได้รับการยอมรับ (proposed solution(s) as well as a plan for societal adaptation complete and qualified)</p> <p>SRL 9: แนวทางการพัฒนาและการแก้ปัญหาของโครงการได้รับการยอมรับ และสามารถนำไปประยุกต์ใช้ได้กับสิ่งแวดล้อมอื่น ๆ (actual project solution (s) proven in relevant environment)</p> <p>ทั้งนี้ต้องมีผลการประเมินผลตอบแทนทางสังคม (Social Return on Investment : SROI) ไม่น้อยกว่า 10 ล้านบาท โดยนวัตกรรมหรือผลงานจะต้องเป็นผลงานที่เกี่ยวข้องกับพลเมืองโลก อันได้แก่</p>			

ตัวชี้วัด	หน่วยนับ	ช่วงเวลาการเก็บข้อมูล	คำอธิบาย	ข้อมูลที่ต้องรายงาน	ผู้กำกับดูแลตัวชี้วัด	
					KPI Owner	Data Owner
			1. ความรับผิดชอบต่อสังคม (Social Responsibility) 2. ความสามารถ (Global Competence) 3. การมีส่วนร่วมในสังคม (Global Civic Engagement)			
KR7 : จำนวนหลักสูตรอบรมระยะสั้นที่สร้างรายได้	หลักสูตร	ปีงบประมาณ	หลักสูตรอบรมระยะสั้น หมายถึง หลักสูตรอบรมของคณะรัฐศาสตร์และรัฐประศาสนศาสตร์ ที่มีการพัฒนาบนพื้นฐานของสมรรถนะหลัก หรือความเชี่ยวชาญของคณะฯ ที่มีการเก็บค่าลงทะเบียน หรือ การบริการวิชาการที่เก็บค่าลงทะเบียน หรือมีการเปิดรับสมัครผู้เข้าร่วมอบรมผ่านระบบการลงทะเบียนของวิทยาลัยการศึกษาลาดพร้าว ชีวิต โดยการอบรมสามารถเป็นได้ทั้งในระบบ Online และ Onsite ที่เกี่ยวข้องกับความเป็นพลเมืองโลกใน 3 มิติได้แก่ 1. ความรับผิดชอบต่อสังคม (Social Responsibility) 2. ความสามารถ (Global Competence) 3. การมีส่วนร่วมในสังคม (Global Civic Engagement)	แบบรายงานหลักสูตร (โดยแนบเป็นไฟล์ Word เท่านั้น)	หัวหน้าศูนย์นวัตกรรมรัฐศาสตร์	งานยุทธศาสตร์และแผน (ศูนย์นวัตกรรมรัฐศาสตร์)

ตัวชี้วัด	หน่วยนับ	ช่วงเวลาการเก็บข้อมูล	คำอธิบาย	ข้อมูลที่ต้องรายงาน	ผู้กำกับดูแลตัวชี้วัด	
					KPI Owner	Data Owner
KR8 : รายได้จากหลักสูตรอบรมระยะสั้น (CMU-ITA)	บาท	ปีงบประมาณ	หลักสูตรอบรมระยะสั้น CMU-ITA หมายถึง หลักสูตรอบรม CMU-ITA ที่พัฒนาและขยายผลจาก “โครงการยกระดับคุณธรรมและความโปร่งใสในการดำเนินงาน มหาวิทยาลัยเชียงใหม่” ที่มีการเก็บค่าลงทะเบียน หรือมีการเปิดรับสมัครผู้เข้าร่วมอบรมผ่านระบบการลงทะเบียนของวิทยาลัยการศึกษาลดชีวิต โดยการอบรมสามารถเป็นได้ทั้งในระบบ Online และ Onsite	แบบรายงานหลักสูตร (โดยแนบเป็นไฟล์ Word เท่านั้น)	หัวหน้าศูนย์นวัตกรรมรัฐศาสตร์	งานยุทธศาสตร์และแผน (ศูนย์นวัตกรรมรัฐศาสตร์)
KR9 : ทุนสนับสนุนการให้บริการวิชาการจากแหล่งทุนภายนอก	บาท	ปีงบประมาณ	ทุนสนับสนุนที่เกิดจากการร่วมให้ทุนสนับสนุนการบริการวิชาการ ในรูปแบบที่เป็นตัวเงิน (In-cash) ที่ได้รับจากภาคเอกชน/ชุมชน หน่วยงานภาครัฐอื่นๆ แต่ไม่นับรวมงบประมาณที่ได้รับจากมหาวิทยาลัยเชียงใหม่ โดยต้องเป็นโครงการที่เกี่ยวข้องกับความเป็นพลเมืองโลกใน 3 มิติได้แก่ 1. ความรับผิดชอบต่อสังคม (Social Responsibility) 2. ความสามารถ (Global Competence)	หลักฐานแสดงการร่วมสมทบทุน อาทิ หนังสือรับรองหนังสือยืนยันการร่วมทุน สัญญาการร่วมทุน ที่มีการระบุวงเงิน และ ผู้รับเงิน ที่ชัดเจน	หัวหน้าศูนย์นวัตกรรมรัฐศาสตร์	งานยุทธศาสตร์และแผน (ศูนย์นวัตกรรมรัฐศาสตร์)

ตัวชี้วัด	หน่วยนับ	ช่วงเวลาการเก็บข้อมูล	คำอธิบาย	ข้อมูลที่ต้องรายงาน	ผู้กำกับดูแลตัวชี้วัด	
					KPI Owner	Data Owner
			3.การมีส่วนร่วมในสังคม (Global Civic Engagement)			
KR10: ร้อยละความพึงพอใจของบุคลากรต่อคณะรัฐศาสตร์ฯ	ร้อยละ	ปีงบประมาณ	การวัดความพึงพอใจของบุคลากรคณะรัฐศาสตร์และรัฐประศาสนศาสตร์ มีวัตถุประสงค์เพื่อทราบระดับความพึงพอใจของบุคลากรสายวิชาการ (อาจารย์) และบุคลากรสายสนับสนุนวิชาการ (เจ้าหน้าที่) ที่มีต่อคณะรัฐศาสตร์และรัฐประศาสนศาสตร์ มีการประเมินผลอย่างน้อย 1 ครั้งต่อปี โดยใช้แบบสอบถามเป็นเครื่องมือในการเก็บผล ใช้เกณฑ์การวัดความพึงพอใจ เป็น 1-10 คะแนน โดยคะแนน 1 หมายถึง พึงพอใจน้อยที่สุด และ 10 หมายถึง พึงพอใจมากที่สุด ซึ่งข้อคำถามประกอบด้วยหัวข้อดังนี้ 1.งานที่อยู่ในความรับผิดชอบ 2.สภาพแวดล้อมในการทำงานและสิ่งอำนวยความสะดวก 3.ภาวะผู้นำและวัฒนธรรมในองค์กร 4.ค่าตอบแทนและสวัสดิการ	รายงานสรุปผลความพึงพอใจของบุคลากรต่อคณะรัฐศาสตร์และรัฐประศาสนศาสตร์	รองคณบดีฝ่ายบริหาร	งานบริหารทั่วไป (หน่วยบริหารงานบุคคล)

ตัวชี้วัด	หน่วยนับ	ช่วงเวลาการเก็บข้อมูล	คำอธิบาย	ข้อมูลที่ต้องรายงาน	ผู้กำกับดูแลตัวชี้วัด	
					KPI Owner	Data Owner
			5.โอกาสที่จะนำไปสู่ความก้าวหน้าในอาชีพ 6.การรักษาคุณภาพการทำงานและชีวิตส่วนตัว 7.การสื่อสารของบุคลากรในองค์กร 8. ความภาคภูมิใจของบุคลากรที่มีต่อองค์กรที่ได้สร้างประโยชน์ให้กับสังคม/ชุมชน			
KR11: ร้อยละของบุคลากรที่มีองค์ความรู้/ ทักษะสำคัญในการขับเคลื่อนยุทธศาสตร์ของคณะรัฐศาสตร์และรัฐประศาสนศาสตร์	ร้อยละ	ปีงบประมาณ	แผนพัฒนารายบุคคล (Individual Development Plan) เป็นกระบวนการที่ผู้ปฏิบัติงานร่วมกับ ผู้บังคับบัญชา กำหนดความจำเป็นในการพัฒนา และฝึกรวมผู้ปฏิบัติงาน เพื่อความสำเร็จของงาน และองค์กร โดยแผนต้องระบุเป้าหมายและวิธีการในการพัฒนาตนเองที่สอดคล้องกับยุทธศาสตร์ของคณะรัฐศาสตร์ฯ และใช้ในการ พัฒนาศักยภาพให้มีความเหมาะสมกับการปฏิบัติงานในตำแหน่งตามแนวทางความก้าวหน้าในสายงาน โดยแผนการพัฒนารายบุคคล จะต้องส่งเสริมความสำเร็จของ	1.แบบรายงานสรุปผลตามแผนพัฒนาบุคลากรรายบุคคล (1) 2.ร้อยละของบุคลากรที่ผ่านการประเมินความเป็นพลเมืองโลกด้วย CMU Global Citizenship Scale (2)	รองคณบดีฝ่ายบริหาร	งานบริหารทั่วไป (หน่วยบริหารงานบุคคล)

ตัวชี้วัด	หน่วยนับ	ช่วงเวลาการเก็บข้อมูล	คำอธิบาย	ข้อมูลที่ต้องรายงาน	ผู้กำกับดูแลตัวชี้วัด	
					KPI Owner	Data Owner
			<p>วิสัยทัศน์ ภายใต้กรอบความเป็นพลเมืองโลกใน 3 มิติได้แก่</p> <ol style="list-style-type: none"> 1. ความรับผิดชอบต่อสังคม (Social Responsibility) 2. ความสามารถ (Global Competence) 3. การมีส่วนร่วมในสังคม (Global Civic Engagement) 			
KR12: จำนวนของกระบวนการหลักที่ได้มีการนำเอาเทคโนโลยีดิจิทัลมาใช้	กระบวนการ	ปีงบประมาณ	<p>กระบวนการดิจิทัล หมายถึง กระบวนการเปลี่ยนแปลงสิ่งเก่าให้เกิดสิ่งใหม่ด้วยการนำเอาเทคโนโลยีเข้ามาช่วยให้เกิดการเปลี่ยนแปลง เช่น การลดต้นทุน การลดของเสีย การลดขั้นตอน การลดรอบเวลา เป็นต้น และเกิดประสิทธิผลที่ทำให้คณะรัฐศาสตร์ฯ มีความเปลี่ยนแปลงในทิศทางที่ก้าวหน้าขึ้นในอนาคต</p> <p>กระบวนการหลัก ของคณะรัฐศาสตร์และรัฐประศาสนศาสตร์ประกอบด้วย</p> <ol style="list-style-type: none"> 1. กระบวนการจัดการเรียนการสอน 2. กระบวนการวิจัย 3. กระบวนการบริการวิชาการ 	1.แบบฟอร์มรายงานระบบการทำงานที่ได้รับการทบทวนและปรับปรุงอย่างเป็นระบบด้วยดิจิทัล	รองคณบดีฝ่ายบริหาร	งานยุทธศาสตร์และแผน

ตัวชี้วัด	หน่วยนับ	ช่วงเวลาการเก็บข้อมูล	คำอธิบาย	ข้อมูลที่ต้องรายงาน	ผู้กำกับดูแลตัวชี้วัด	
					KPI Owner	Data Owner
			4. กระบวนการวางแผนเชิงกลยุทธ์ 5. กระบวนการบริหารทรัพยากรบุคคล 6. กระบวนการจัดการตลาด และลูกค้าสัมพันธ์ 7. กระบวนการจัดการด้านการเงิน 8. กระบวนการจัดการด้านพัสดุ ครุภัณฑ์ 9. กระบวนการจัดการด้านอาคารสถานที่ สาธารณูปโภค 10. กระบวนการด้านพัฒนาคุณภาพองค์กร			



ภาคผนวก

1. นิยามความเป็นพลเมืองโลก

“ผู้ที่มีความรับผิดชอบต่อสังคม มีความสามารถในการปรับตัวตามสถานการณ์ที่เปลี่ยนแปลงในระดับสากล และมีส่วนร่วมในการขับเคลื่อนกิจกรรมเพื่อส่วนรวม”

คำอธิบาย: พลเมืองโลกคือผู้ที่มีคุณสมบัติใน 3 ด้าน ดังนี้

ด้านความรับผิดชอบต่อสังคม หมายถึง เป็นผู้เห็นแก่ประโยชน์ผู้อื่น มีความเห็นอกเห็นใจ ตระหนักถึงการเชื่อมโยงระหว่างกันทั่วโลกและมีความรับผิดชอบต่อส่วนบุคคล คำนึงถึงความเป็นธรรมและความเหลื่อมล้ำระดับโลก อีกทั้งยังสามารถก้าวข้ามความรู้สึกชาตินิยมเมื่อมีปฏิสัมพันธ์ในสังคมที่กว้างขึ้น

ด้านความสามารถ หมายถึง เป็นผู้ที่ตระหนักรู้ในตนเอง สามารถสื่อสารข้ามวัฒนธรรมได้อย่างมีประสิทธิภาพ และมีความรู้รอบในประเด็นระดับโลก และยังมีความรู้เท่าทันข้อมูลข่าวสารในยุคดิจิทัล

ด้านการมีส่วนร่วม หมายถึง เป็นผู้ที่มีส่วนร่วมในองค์กรภาคประชาชน ร่วมเคลื่อนไหวในประเด็นปัญหาระดับโลก ตระหนักในสิทธิทางการเมืองของตน และส่งเสริมเพื่อสร้างการเปลี่ยนแปลงในสังคม

2. ข้อมูลพื้นฐานคณะรัฐศาสตร์และรัฐประศาสนศาสตร์

คณะรัฐศาสตร์และรัฐประศาสนศาสตร์ มหาวิทยาลัยเชียงใหม่ เดิมเป็นภาควิชารัฐศาสตร์ สังกัดคณะสังคมศาสตร์ มหาวิทยาลัยเชียงใหม่ ได้เปิดทำการสอนครั้งแรกในเดือนมิถุนายน พ.ศ. 2508 ต่อมาได้ก่อตั้งเป็นคณะรัฐศาสตร์และรัฐประศาสนศาสตร์ เมื่อวันที่ 24 ธันวาคม พ.ศ. 2548 ตามปณิธานของมหาวิทยาลัยเชียงใหม่ ที่เป็นแหล่งสะสม ค้นคว้า วิจัย และถ่ายทอดความรู้ ตามหลักแห่งเสรีภาพทางวิชาการ โดยยึดมั่นในสัจธรรมและคุณธรรม เพื่อความเป็นเลิศทางวิชาการ การประยุกต์ เผยแพร่ และการทำนุบำรุงศิลปวัฒนธรรม และบัณฑิตแห่งมหาวิทยาลัยเชียงใหม่ พึงฝึกฝนในการฝึกฝนตน เป็นผู้รู้จริง คิดเป็น ปฏิบัติได้ สามารถครองตน ครองคน ครองงาน ด้วยมโนธรรมและจิตสำนึกต่อสังคม

คณะรัฐศาสตร์และรัฐประศาสนศาสตร์ ประกอบไปด้วย 5 หน่วยงาน ได้แก่ 1.สำนักงานคณะ 2.สำนักวิชาการเมืองการปกครอง 3.สำนักวิชาการระหว่างประเทศ 4.สำนักวิชารัฐประศาสนศาสตร์ และ 5.ศูนย์นวัตกรรมรัฐศาสตร์

3. สภาพแวดล้อมของคณะรัฐศาสตร์และรัฐประศาสนศาสตร์

ด้านการจัดการศึกษา

คณะรัฐศาสตร์และรัฐประศาสนศาสตร์ เปิดสอนทั้งหมด 5 หลักสูตร แบ่งเป็นระดับปริญญาตรี จำนวน 3 หลักสูตร และระดับปริญญาโท จำนวน 2 หลักสูตร ดังนี้

ระดับปริญญาตรี
หลักสูตรรัฐศาสตรบัณฑิต สาขาวิชาการเมืองและการปกครอง
หลักสูตรรัฐประศาสนศาสตรบัณฑิต
หลักสูตรรัฐศาสตรบัณฑิต สาขาวิชาการระหว่างประเทศ
ระดับปริญญาโท
หลักสูตรรัฐศาสตรมหาบัณฑิต สาขาวิชาการเมืองและการปกครอง แผน ก และ แผน ข
หลักสูตรรัฐประศาสนศาสตรมหาบัณฑิต แผน ก และ แผน ข

4. ลักษณะโดยรวมของบุคลากร

ในปีงบประมาณ 2566 คณะรัฐศาสตร์และรัฐประศาสนศาสตร์ มีบุคลากรในสังกัดทั้งสิ้น 71 คน แยกเป็นสายวิชาการจำนวน 41 คน และสายสนับสนุนวิชาการ จำนวน 30 คน (ข้อมูล ณ เดือน พฤษภาคม 2566)

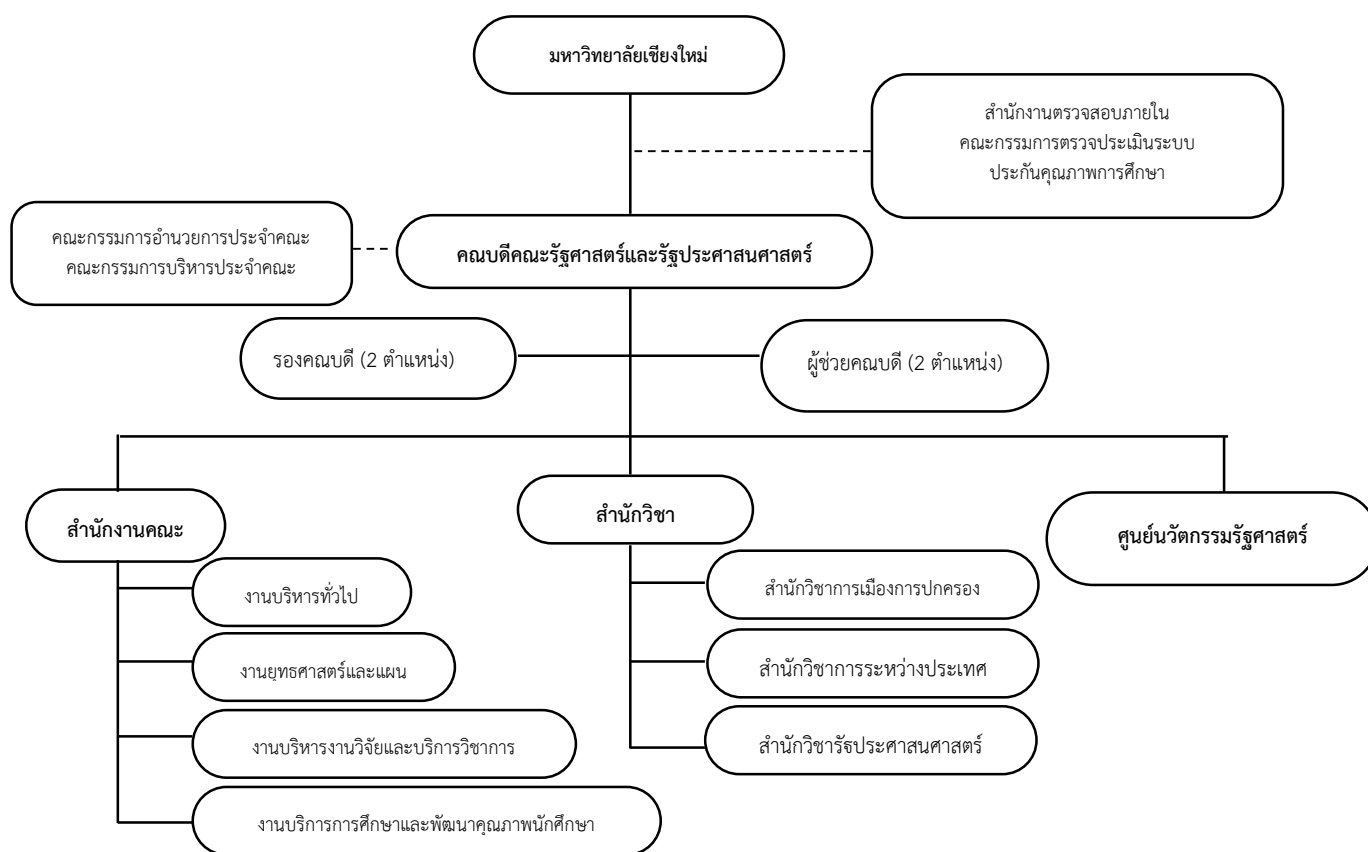
สายวิชาการ

ประเภท	คุณวุฒิ		ตำแหน่งทางวิชาการ				ลักษณะการจ้าง			ลาศึกษาต่อ	รวม
	ป.เอก	ป.โท	ศ.	รศ.	ผศ.	อ.	ขรก.	ประจำ	ชั่วคราว		
สายวิชาการ	34	7	1	5	18	17	2	37	2	4	41
ร้อยละ	82.93	17.07	2.44	12.19	43.90	41.47	4.87	90.24	4.89	9.76	100

สายสนับสนุนวิชาการ

ประเภท	คุณวุฒิ			ลักษณะการจ้าง		รวม
	ป.โท	ป.ตรี	ต่ำกว่า ป.ตรี	ประจำ	ชั่วคราว	
สายปฏิบัติการ	15	14	1	26	4	30
ร้อยละ	50	46.67	3.33	86.67	13.33	100

5. โครงสร้างองค์กร



คณะรัฐศาสตร์ฯ มี “คณะกรรมการอำนวยการประจำคณะ” ประกอบด้วยผู้ทรงคุณวุฒิภายนอกจากภาครัฐและภาคเอกชน อาทิ เอกอัครราชทูตฯ อดีตผู้ว่าราชการจังหวัด ผู้บริหารระดับสูงจากหน่วยงานภาคเอกชน และนักวิชาการ ทำหน้าที่ในการกำกับดูแลการดำเนินงานของคณะฯ ให้มีการดำเนินงานที่สอดคล้องกับนโยบายของมหาวิทยาลัย และสอบทานสัมฤทธิ์ผลการดำเนินงานของคณะในภาพรวม สำหรับ “คณะกรรมการบริหารประจำคณะ” มีหน้าที่ในการบริหารจัดการตามพันธกิจ ควบคุมการทำงานตาม

ยุทธศาสตร์ที่ได้กำหนดไว้ โดยมีคณบดี เป็นผู้บังคับบัญชาสูงสุดและคณะบริหารมีรองคณบดี ผู้ช่วยคณบดี หัวหน้าศูนย์ฯ เป็นผู้บริหารงานตามที่คณบดีมอบหมายในแต่ละด้าน มีหัวหน้าสำนักวิชาทำหน้าที่บริหารงาน วิชาการในแต่ละสำนักวิชา มีเลขานุการคณะฯ เป็นหัวหน้างานในการกำกับดูแลงานด้านการสนับสนุนวิชาการ

6. สินทรัพย์

คณะรัฐศาสตร์ฯ มีอาคารเรียนที่ทันสมัยจำนวน 2 อาคาร มีระบบอินเทอร์เน็ตไร้สายความเร็วสูง ครอบคลุมทั้งอาคาร มีห้องเรียนปรับอากาศหลากหลายขนาดที่เพียงพอ และสามารถออกแบบการจัดการเรียน การสอน จัดกิจกรรม ได้หลากหลายรูปแบบ เช่นห้องเรียนอัจฉริยะ (Smart Classroom) ที่มีการเชื่อมต่อ อุปกรณ์ต่างๆ แบบไร้สาย มีหน้าจอสัมผัสขนาดใหญ่ และสนับสนุนการจัดการเรียนการสอนในศตวรรษที่ 21 มี ห้องประชุมยุทธศาสตร์ที่สามารถจัดการประชุม Tele Conference มีโต๊ะและเก้าอี้ที่เคลื่อนย้ายโดยง่าย ตอบสนองการจัดห้องประชุม การนำเสนองานในรูปแบบต่างๆ มีห้องประชุมขนาดใหญ่จำนวน 350 ที่นั่ง นอกจากนี้ยังมีการเรียนการสอนแบบ E-Learning ที่นักศึกษาสามารถเข้าถึงได้ตลอดเวลา มีพื้นที่การเรียนรู้ที่ ส่งเสริมความเป็นนานาชาติ อาทิ American Corner และโครงการ USAC (University Studies Aboard Consortium) เพื่อดำเนินการด้านการแลกเปลี่ยนนักศึกษา และที่สำคัญคณะมีระบบรักษาความปลอดภัย อย่างเพียงพอ เช่นมีกล้องวงจรปิดที่ครอบคลุมทั้งสองอาคาร และมีเจ้าหน้าที่รักษาความปลอดภัยตลอด 24 ชั่วโมง



คณะรัฐศาสตร์และรัฐประศาสนศาสตร์
มหาวิทยาลัยเชียงใหม่